

GENEVA

WWW.GENEVALAB.COM

All-in-One Music Player bruksanvisning

NORSK

ÅRETS RETTIGHETER OG FABRIKSMARKER

Enhetens design og emballasje er immaterielle rettigheter til G-Lab GmbH © 2019 Alle rettigheter forbeholdt.

G-Lab GmbH blir heretter referert til som "G-Lab", "GENEVA" eller "Produsent".

- GENEVA, GENEVA-logoen, er et varemerke og en immateriell eiendom til G-Lab GmbH og kan ikke brukes uten selvhjelp Godkjenning.
- Android™, Google Play™ og Chromecast™ er registrerte varemerker for Google Inc.
- Logoene Apple, AirPlay, iPod, iPhone, iPad, iTunes og Apple og AirPlay er varemerker for Apple Inc., registrert i USA og andre land.
- Bluetooth®-ordmerket og logoene er registrerte varemerker som eies av Bluetooth® SIG, Inc., og all bruk av slike merker av G-Lab GmbH er under lisens.
- Wi-Fi® er et registrert varemerke for Wi-Fi Alliance®.
- Alle andre varemerker tilhører deres respektive eiere og kan ikke brukes uten tillatelse.
- "Laget for iPod", "Laget for iPhone" og "Laget for iPad" indikerer at et elektronisk tilbehør er designet for å koble seg spesifikt til iPod, iPhone eller iPad og er sertifisert av utvikleren for å oppfylle Apple ytelsesstandarder. Apple er ikke ansvarlig for drift av denne enheten eller overholdelse av sikkerhets- og forskriftsstandarder. Bruk av dette tilbehøret med en iPod, iPhone eller iPad kan påvirke den trådløse ytelsen.

BEGRENSET ANSVAR

Tilgjengeligheten av tredjeparts tjenester, inkludert, men ikke begrenset til Chromecast Built-in™, AirPlay® og kompatibiliteten til denne enheten med dem, er underlagt samtykke fra den respektive rettighetsinnehaveren, som kan trekkes tilbake, og tilbudet av disse tjenestene kan avsluttes, slik at denne enheten ikke er kompatibel med disse tredjepartstjenestene uten noe ansvar for G-Lab GmbH.

Tilgjengeligheten av tredjeparts tjenester kan kreve separate avtaler mellom brukeren og tredjeparter, og G-Lab GmbH påtar seg ikke noe ansvar for tilgjengeligheten av disse tjenestene.

Ytterligere juridisk informasjon om denne GENEVA-enheten og informasjon om G-Lab GmbH finner du på

www.genevalab.com



VIKTIGE SIKKERHETSINSTRUKSJONER



Denne blitsen med symbolet på en pil i en ensidig trekant advarer brukeren om tilstedeværelsen av en uisolert "farlig spenning" i produktbeholderen, som kan være av tilstrekkelig intensitet til å skape fare for elektrisk støt.

ADVARSEL: For å redusere risikoen for elektrisk støt, må du ikke fjerne dekslet (eller bakdelen), da det ikke er noen deler som kan repareres av brukeren inni. Kontakt kvalifisert personell for vedlikehold.

Utropstegnet i en ensidig trekant advarer brukeren om viktige bruks- og vedlikeholdsinstruksjoner i dokumentasjonen som følger med enheten.



Jordingsterminal. Enheten må være koblet til en stikkontakt med beskyttende jord.

1. Les disse instruksjonene.
2. Hold disse instruksjonene.
3. Følg alle advarsler.
4. Følg alle instruksjonene.
5. Ikke bruk denne enheten i nærheten av vann.
6. Rengjør bare med en tørr klut.
7. Bruk enheten i tempererte klima.
8. Ikke blokker noen ventilasjonsspor. Installer enheten i henhold til produsentens instruksjoner.
9. Ikke installer enheten i nærheten av varmekilder som radiatorer, ovner, ovner eller andre enheter (inkludert forsterkere) som genererer varme.
10. Ikke plasser åpen flammekilder som tente stearinlys på enheten.
11. Ikke tukle med den polariserte eller jordede kontakten. En polarisert kontakt har to kniver, det ene bredere enn det andre. En jordet plugg har to kniver og en tredje bakkestang. Det brede bladet eller den tredje stangen er for din sikkerhet. Hvis den medfølgende pluggen ikke passer til stikkontakten, må du kontakte en elektriker for å skifte ut det foreldede stikkontakten.
12. Ikke gå på eller trekk i strømkabelen, spesielt ikke i nærheten av kontaktene, kontaktene og der kontaktene forlater enheten. Hvis den medfølgende pluggen ikke passer til stikkontakten, må du kontakte en elektriker for å skifte ut det foreldede stikkontakten.
13. Bruk bare tilbehør spesifisert av produsenten.
14. Bruk bare med en vogn, stativ, stativ, brakett eller bord som er spesifisert av produsenten eller solgt med enheten. Når du bruker en vogn, må du være forsiktig når du flytter kombinasjonen av vogn og utstyr for å unngå skader fra å velte.
15. Koble enheten fra strømforsyningen i tordenvær eller når den ikke er brukt på lenge.
16. Rett alt vedlikeholdsarbeid til kvalifisert personell. Vedlikehold er nødvendig hvis enheten har blitt skadet på noen måte, f.eks. F.eks. : skade på strømledningen eller støpselet, sølet væske eller gjenstander som har falt inn i enheten, enheten har blitt utsatt for regn eller fuktighet, fungerer ikke normalt eller ikke blitt forlatt.
17. Ikke installer denne enheten på et smalt eller innebygd sted, for eksempel en bokhylle eller lignende, og sørg for god ventilasjon. Ventilasjon skal ikke hindres av ventilasjonsåpninger med gjenstander som aviser, duker, gardiner osv.

18. ADVARSEL: For informasjon om elektrisk og sikkerhetsinformasjon, se informasjonen på den ytre baksiden før du installerer eller bruker enheten.
19. ADVARSEL: Ikke utsett enheten for regn eller fuktighet for å redusere risikoen for brann eller elektrisk støt. Enheten må ikke utsettes for dråper, sprut eller gjenstander fylt med væsker som vaser, som aldri må plasseres på enheten.
20. ADVARSEL: Strømpluggen / enhetskoblingen / adapteren til direkte plugg brukes som frakoblingsenhet. Separatoren må være enkel å bruke.
21. Riktig avhending av dette produktet: Dette tegnet indikerer at dette produktet ikke må kastes sammen med annet husholdningsavfall i hele EU. For å unngå potensielle miljø- eller helseskader som følge av ukontrollert avfallshåndtering, resirkulerer du dette produktet på en ansvarlig måte for å fremme bærekraftig gjenbruk av materielle ressurser. For å returnere den brukte enheten, bruk retur- og innsamlingsystemet eller kontakt forhandleren som produktet ble kjøpt fra. Dette produktet kan resirkuleres trygt for miljøet.
22. Driftstemperaturer: Det anbefalte driftstemperaturområdet for alt-i-ett-musikkspilleren i Genève er mellom 5 og 40 grader Celsius / 41 og 104 grader Fahrenheit.
23. Vær oppmerksom på strømledningen, f.eks. Koble til strømledningen med et kabelbånd eller noe annet. Den må være fri for skarpe kanter og lignende, noe som kan føre til at strømkabelen slites. Når du bruker på nytt, må du forsikre deg om at strømledningen ikke er skadet. I tilfelle skade, kontakt servicetekniker for å skifte ut strømledningen som er spesifisert av produsenten, eller ha de samme egenskapene som originalen.
24. Forklaringen av symboler, markeringer, signallys eller lignende betyr at apparatet er helt koblet fra nettverket.
25. ADVARSEL: For å unngå fare for elektrisk støt, må du forsikre deg om at metallhuset er montert.
26. ADVARSEL: For å unngå fare for elektrisk støt, må du ikke koble enheten til strømmettet før metallhuset er montert.
27. ADVARSEL: Eksplosjonsfare hvis batteriet skiftes feil. Bytt ut fjernkontrollen bare med samme eller tilsvarende type.
28. ADVARSEL: Bruk bare tilbehør som er spesifisert eller levert av produsenten.

Driftstemperatur:

Maksimal driftstemperatur er 45 ° C.

Trådløst ytelsesområde:

Maksimal Bluetooth-effekt: <6 dBm

Maksimal WIFI-ytelse på 2,4 GHz: <18 dBm

Maksimal WIFI-ytelse på 5 GHz: <18 dBm

Maksimal effekt 868 MHz SRD: <0 dBm

WLAN-funksjonen for denne enheten er bare begrenset for intern bruk når du arbeider i frekvensområdet fra 5150 til 5350 MHz.

MERK FØLGENDE

Plassering av etiketten

Produktetiketter og sikkerhetssymboler er plassert på baksiden av GENEVA All-in-One Music Player.



CE-samsvar

G-Lab GmbH erklærer at GENEVA All-in-One Music Player oppfyller de grunnleggende kravene og andre relevante bestemmelser i direktiv 2014/53 / EU.

Samsvarserklæringen kan sees på forespørsel fra G-Lab GmbH, Zug, Sveits eller på genevalab.com.

Produktene kan selges i alle EU-land

RESIRKULERING



Dette produktet kan resirkuleres: Produkter med dette symbolet må IKKE kastes sammen med vanlig husholdningsavfall. Når levetiden er slutt, ta produktet med til et utpekt innsamlingssted for gjenvinning av elektriske og elektroniske enheter.

Lær mer om retur- og innsamlingssteder fra lokale myndigheter.

Det europeiske direktivet om avfall av elektrisk og elektronisk utstyr (avfall fra elektrisk og elektronisk utstyr) er implementert for å drastisk redusere mengden avfall som er bestemt til deponier, og dermed redusere miljøbelastningen på planeten og menneskers helse. Handle ansvarlig ved å resirkulere brukte produkter. Hvis dette produktet fremdeles er brukbart, bør du gi det bort eller selge det.

Brukte batterier: Kast brukte batterier riktig i samsvar med lokale forskrifter. Ikke kast batteriet i brann.

Geneva® er et registrert varemerke for G-Lab GmbH.

I henhold til lov om opphavsrett kan denne håndboken ikke kopieres helt eller delvis uten skriftlig samtykke fra G-Lab GmbH.

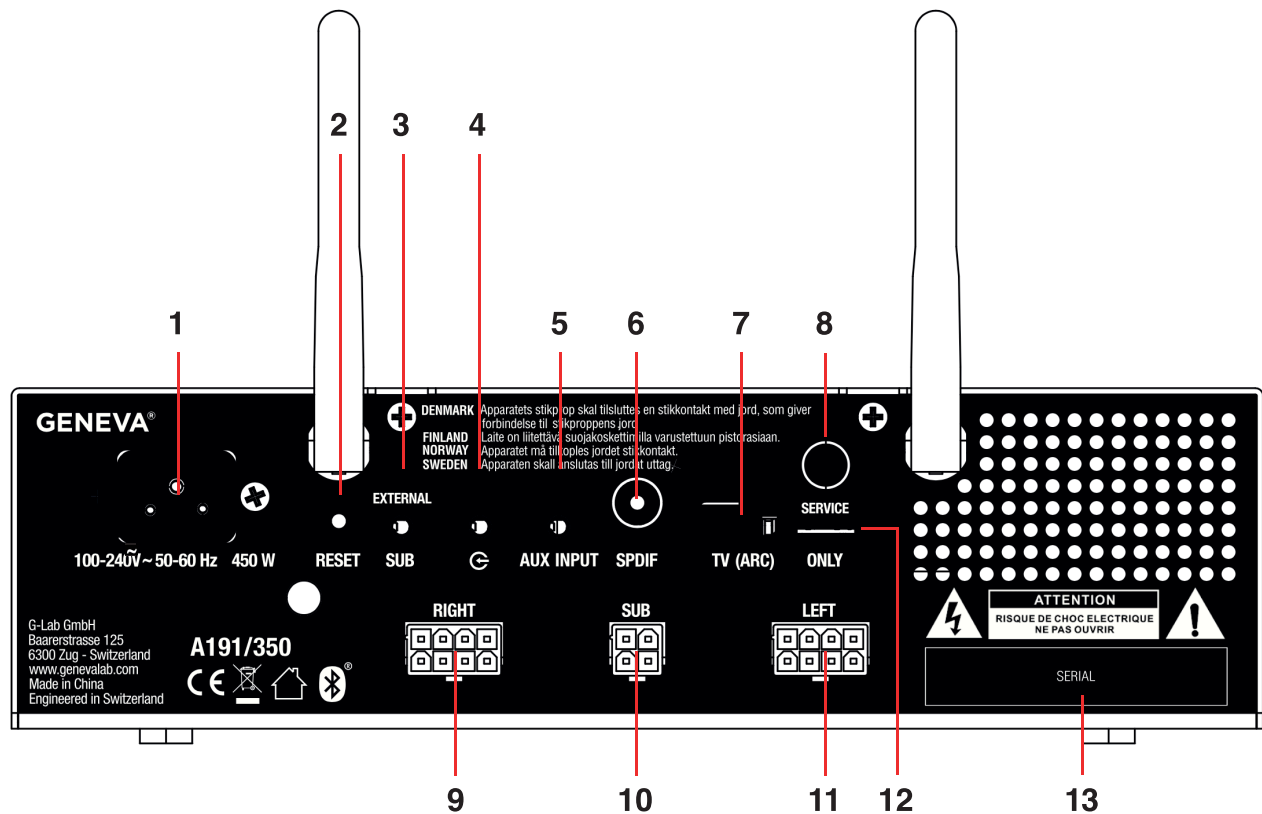
GENEVA Alt-i-ett Music Player Brukerhåndbok, versjon v1, modell A191 / 350

BESTILL INDEKS

1. Geneva All-in-One Music Player BAKSIKT	1
2. FJERNKONTROLLOVERSIKT	2
3. FØRSTE START AV Geneva All-in-One Music Player	3
3.1 Google Home™	
3.2 AirPlay®	
3.3 Geneva All-in-One Music Player app (Android™ and iOS®)	
4. TILKOBLINGSMETOD	4
4.1 WI-FI STREAMING / AirPlay®	
4.2 WI-FI STREAMING / Chromecast built-in™	
4.3 WI-FI STREAMING / INTERNET RADIO	
4.4 LAGRE INTERNET RADIO-PRESETTER	5
4.5 MULTIROOM	6
4.6 BLUETOOTH (PAIRING)	
4.7 HDMI	
4.8 Line-In	
5. FJERNKONTROLL	6
5.1 LED FARGEKART	7
6. FEILSØKING	8
6.1 WI-FI	
6.2 BLUETOOTH	
6.3 HDMI (ARC) OG S/PDIF	
6.4 NULSTILL FABRIKSINNSTILLINGER	
6.5 BRUKERVEILEDE LENKER	9

VEDLEGG

1. Geneva All-in-One Music Player BAKSIKT



- 1) AC-tilkobling, kabel inkludert
- 2) NULSTILL KNAPPEN
- 3) 3,5 mm FORBINDELSE (lydutgang) for tilkobling av en ekstern aktiv subwoofer
- 4) LINE-IN 3,5 mm TILSLUTNING
- 5) AUDIO-FORBINDELSE MED KONTROLLFUNKSJONER FOR FREMTIDIGE GENEVA-TILBEHØR
- 6) S / PDIF COAXIAL CONNECTION
- 7) HDMI-tilkobling (ARC)
- 8) STATUS LED
- 9) RETT KANALKOBLING
- 10) TILKOBLING TIL UNDERKANAL
- 11) VENSTRE KANALKOBLING
- 12) SERIENUMMERSVINGNING
- 13) MICRO SD SLOT - FOR EKSKLUSIV BRUK AV TJENESTESENTER

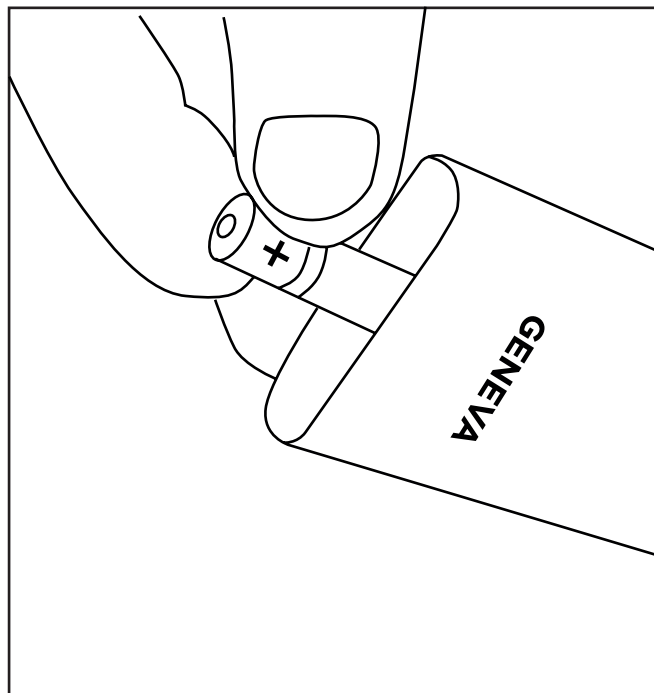
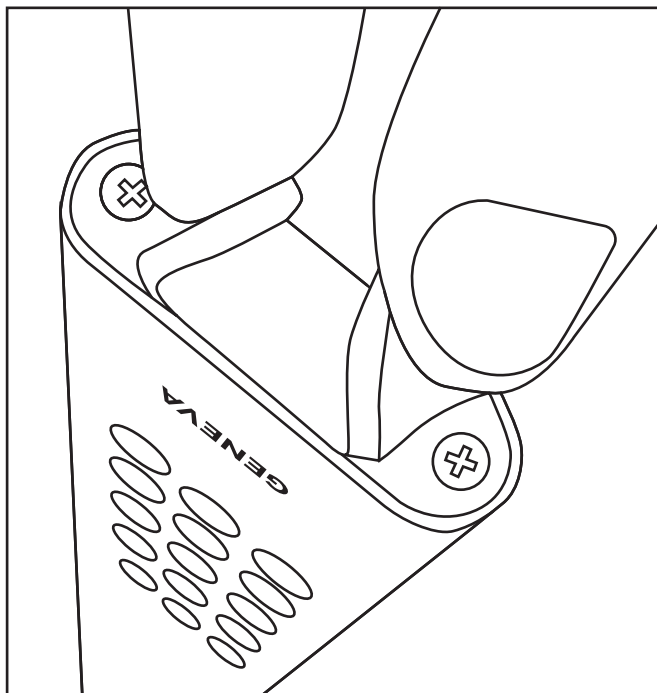
2.FJERNKONTROLLOVERSIKT



MERKNAD: Du kan justere balansen ved å trykke på TV og bruke << og >> -tastene

3.FØRSTE START AV Geneva All-in-One Music Player

- 1) Løft opp endene av gummidekselet på bunnen av fjernkontrollen.
 - 2) Løsne de to skruene.
 - 3) Sett inn de 3 AAA-batteriene med “+” -skiltet mot åpningen av kupeen (se bildet).
 - 4) Koble til Geneva All-in-One Music Player
 - 5) Fest de to skruene.
 - 6) Sett inn endene på gummidekselet.
 - 7) Fjernkontroll-LED-en blinker rødt under sammenkoblingsprosessen.
 - 8) Fjernkontroll-LED-en blinker grønt tre ganger når sammenkoblingen er vellykket
- MERKNAD: Bruk bare 1,5V AAA-batterier



MERKNAD: Geneva All-in-One Music Player må være slått på under parringen av fjernkontrollen. Ellers mislykkes prosessen.

MERKNAD: For å tvinge sammenkoblingen, trykk  i 10 sekunder og gjenta 7) og 8)

WIFI-KONFIGURASJON

Før du bruker Geneva All-in-One Music Player, konfigurerer du en av følgende metoder:

3.1 Google Home™

Last ned Google Home™ -appen, og følg instruksjonene for å legge til en ny enhet

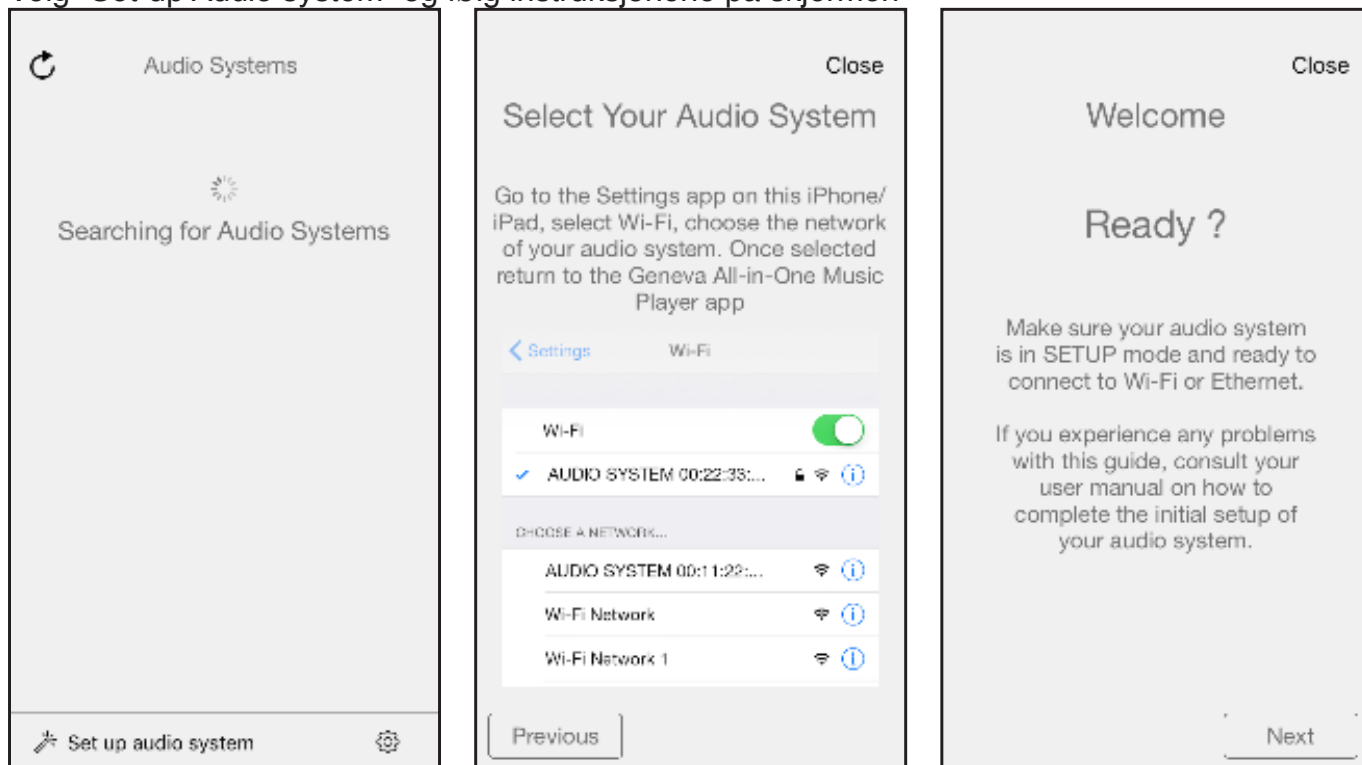
3.2 AirPlay®

Velg “Geneva Geneva All-in-One Music Player” fra iOS-enhetens Wi-Fi / Airplay®-enhetsmeny.

MERKNAD: Hvis du bruker AIRPLAY® for å konfigurere Geneva All-in-One Music Player, må du først konfigurere Geneva All-in-One Music Player med Google Home™ (se 1 ovenfor) før du kan bruke Google Cast Streaming eller det kan være at den ikke er synlig som en innebygd Chromecast™ -høytaler.

3.3 Geneva All-in-One Music Player app (Android™ and iOS®)

Velg "Set-up Audio system" og følg instruksjonene på skjermen



MERKNAD: Hvis WiFi-innstillingene endres, trykker du på RESET-knappen i 5 sekunder når enheten er i ventemodus (til lysdioden begynner å blinke) for å gå tilbake til "synlig" før du fortsetter. 1,2 eller 3 begynner ovenfor.

4. TILKOBLINGSMETOD

Geneva All-in-One Music Player muliggjør tilkobling via:

- 1) **WI-FI**, for å koble til den WiFi-aktiverte enheten og musikk-tjenesten.
- 2) **BLUETOOTH**.
- 3) **LINE-IN**, for tilkobling av MP3-spillere, HD-enheter, CD-spillere, vinylspillere, etc.
- 4) **HDMI (ARC)** for å koble til den HDMI-kompatible TV-en, set-top-boksen eller spillkonsollen.
- 5) **S / PDIF-COAXIAL** for å koble til TV-en når HDMI (ARC) ikke er tilgjengelig.

MERKNAD: Geneva All-in-One Music Player bruker minimal strøm når den er på og ikke spiller musikk. Geneva All-in-One Music Player går automatisk i hvilemodus hvis det ikke er kontinuerlig lyd på 20 minutter.

4.1 WI-FI STREAMING / AirPlay®

Med AirPlay® kan du streamme innhold fra iOS®-enheten din eller Apple-datamaskinen til høyttaleren.

Slik spiller du fra iOS®-enheter:

- Koble iOS®-enheten din til det samme Wi-Fi-nettverket som Geneva All-in-One Music Player
- Trykk på Airplay®-ikonet og velg Geneva All-in-One Music Player

Spill fra Apple-datamaskiner:

- Åpne iTunes
- Klikk på Airplay®-ikonet og velg Geneva All-in-One Music Player

4.2 WI-FI STREAMING / Chromecast built-in™

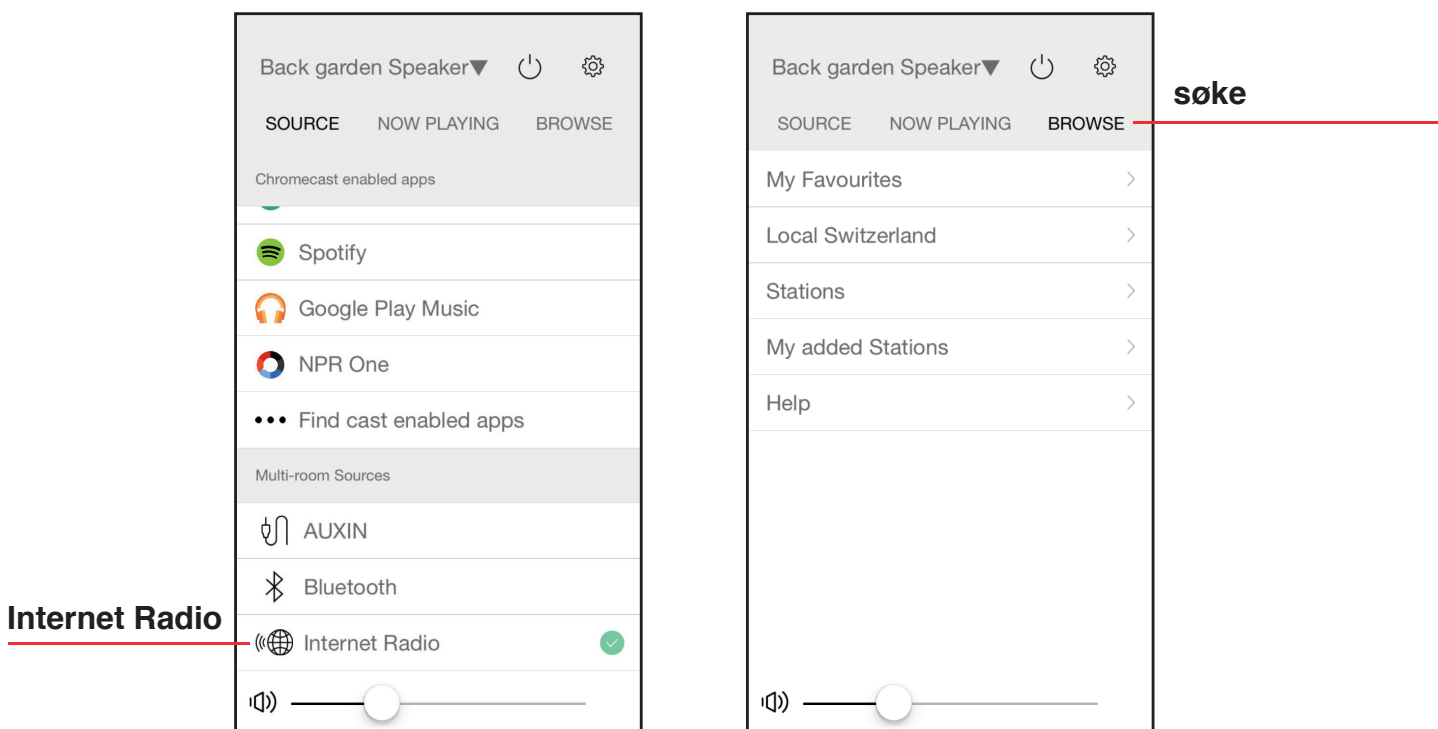
Geneva All-in-One Music Player kan spilles fra alle Chromecast-aktiverte apper:

- Koble iOS / Android-enheten til det samme Wi-Fi-nettverket som Geneva All-in-One Music Player
- Spill musikk i favorittmusikk-appen din
- Trykk på det innebygde Chromecast™ -ikonet i appen din, og velg Geneva All-in-One Music Player

4.3 WI-FI STREAMING / INTERNET RADIO

Geneva All-in-One Music Player har en integrert internettradiotjeneste som gir tilgang til tusenvis av radiostasjoner over hele verden:

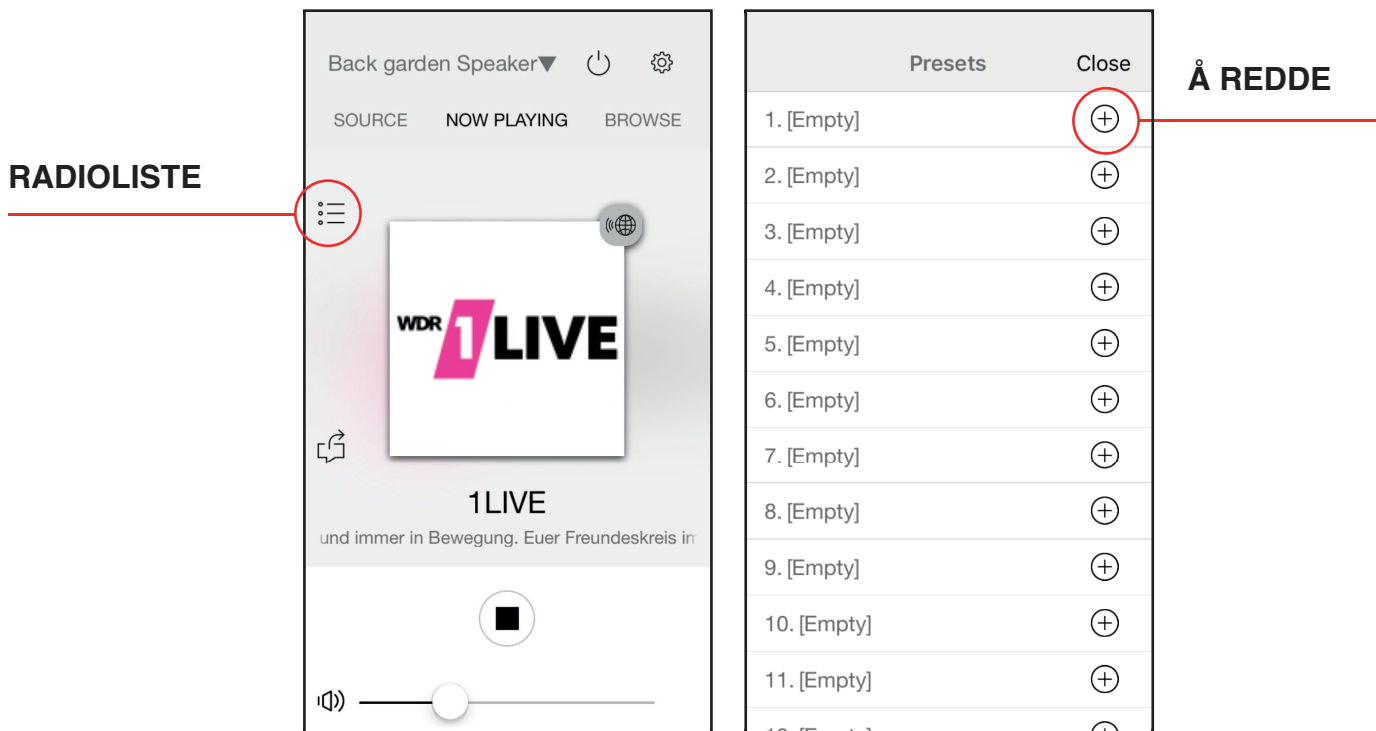
- Åpne Geneva All-in-One Music Player-appen.
- Velg "INTERNET RADIO" på "SOURCE" -siden
- Velg "BROWSE" for å søke etter favorittstasjonen din
- Velg stasjon for å starte avspillingen



4.4 LAGRE INTERNET RADIO-PRESETTER

Internett-radio PRESETS kan lagres på to måter:

- Geneva All-in-One Player-app:
 - Trykk på "Radio List" -knappen
 - Trykk + for å lagre i et tilgjengelig spor



FJERNKONTROLL:

- Hold inne en av knappene 1 til 6 i 5 sekunder
- Fjernkontrollens LED blinker kort for å bekrefte vellykket lagring.

MERKNAD: Forhåndsinnstillinger 1 til 6 på fjernkontrollen kan trykkes for å aktivere Geneva All-in-One Music Player i ventemodus

4.5 MULTIROOM

Med Airplay 2® og Chromecast Built-In™ kan du spille i multiromsmodus med alle aktiverte multiromshøytalere. For informasjon om hvordan du konfigurerer Geneva All-in-One Music Player i multi-room mode, se den innebygde™ Airplay® og Chromecast brukerhåndbøkene

4.6 BLUETOOTH (PAIRING)

Geneva All-in-One Music Player kan koble til hvilken som helst Bluetooth-enhet:


- 1) Trykk på Bluetooth-knappen på fjernkontrollen i minst 5 sekunder
 - Lysdioden på fjernkontrollen blinker raskt i BLÅ
- 2) Velg Geneva All-in-One Music Player fra listen over tilgjengelige Bluetooth-enheter
 - Lysdioden er konstant BLÅ

VIKTIG MERKNAD: For å koble en ny enhet med Geneva All-in-One Music Player, gjenta trinn 1)

4.7 HDMI

Hvis du har en HDMI (ARC) -kontakt på TV-en, set-top-boksen eller spillkonsollen, kobler du bare til HDMI-kabelen og trykker på "TV" -knappen på fjernkontrollen. Mer informasjon finner du i enhetshåndboken.

4.8 Line-In

Bruk en 3,5 mm jack-kabel for å koble enhver spiller til Geneva All-in-One Music Player. Trykk på  fjernkontrollen for å velge line-in modus.

MERKNAD: Line-In kan spille av ethvert lydsignal bortsett fra en ikke-forhåndsforsterket platespiller. For mer informasjon, se dreieplatehåndboken.

5.FJERNKONTROLL

Geneva All-in-One Music Player fjernkontroll inkluderer:

- Nærhetssensor for å minimere batteriforbruket.
- RF-tilkobling som kan brukes uten å rette fjernkontrollen mot høyttaleren.
- Flerfarget LED-linje for å vise modus, volum, bass og diskant.

MERKNAD: LED-linjen viser en påkoblingssekvens hver gang fjernkontrollen løftes

5.1 LED-farger

RØD

Volum, bassl, diskant

BLÅ

blåtann

GRØNN

Wifi (Airplay, Chromecast innebygd, internettradio)

MAGENTA

TV (HDMI og S / PDIF)

HVIT

Line-in

MERKNAD: De samme fargene er synlige på baksiden av enheten.

I "TILLEGG" finner du en liste over alle LED-tilstander på slutten av denne håndboken

6.FEILSØKING

6.1 WI-FI

Hvis Geneva All-in-One Music player ikke spiller lyd, sjekk følgende:

- 1) Er musikken på enheten BUSERT?
- 2) Tilkoblingen til Geneva All-in-One Music Player ble avbrutt fordi du byttet fra musiktjeneste-appen din til andre apper som inneholder musikk eller videoer, men ikke støtter Airplay / Chromecast innebygd (f.eks. Instagram , Vimeo)?
- 3) Er internettforbindelsen din veldig dårlig?

Hvis Geneva All-in-One Music player fremdeles ikke spiller lyder, gjør du følgende:

- 4) Sjekk at Geneva All-in-One Music player vises i listen over høyttalere i Music-appen. Hvis JA, sjekk de 3 forholdene som er oppført over 1), 2), 3).
- 5) Hvis NEI, åpner du Google Home®-appen eller Geneva All-in-One Music Player-appen og velger Geneva All-in-One Music player-høyttalere
- 6) Hvis nettverksinnstillingene er endret, må du tilbakestille konfigurasjonen og kjøre igjen.

6.2 BLUETOOTH

Hva er pinnen for en Bluetooth-tilkobling?

PIN-koden er 0000 (fire nuller). Ikke alle datamaskiner eller mobiltelefoner krever en PIN-kode når de først er satt opp (sammenkobling).

Tilkoblingen via Bluetooth er ikke pålitelig, og det er avbrudd.

Ta mobiltelefonen nærmere Geneva All-in-One Music Player. Bluetooth-området i det åpne feltet er omtrent 30 meter. Vegger, metallmøbler og WiFi-rutere kan forstyrre signalet og redusere rekkevidden.

6.3 HDMI (ARC) / S/PDIF

Hvis TV-en støtter HDMI (ARC), blir Geneva All-in-One Music Player aktivert uten å måtte endre TV-innstillingene. Eldre TV-er støtter bare HDMI eller krever spesielle innstillinger for lydavspilling. Se TV-produsentens håndbok for mer informasjon.

6.4 FJERNKONTROLL

Hvis fjernkontrollen ikke fungerer:

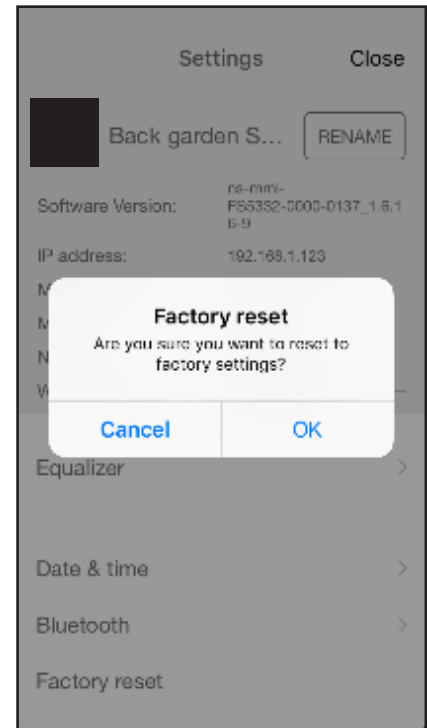
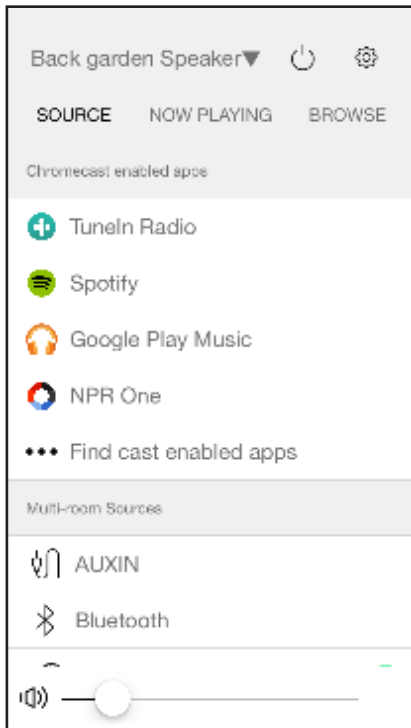
- 1) Gjenta tilknytning (kapittel 3)
- 2) Hvis 1) det ikke fungerer, sjekk om batteriene er ladet

6.5 NULSTILL FABRIKSINNSTILLINGER

I noen tilfeller, f.eks. I tilfelle en plutselig strømbrudd, kan GENEVA All-in-One Music Player miste sine innstillinger eller koble fra Wi-Fi-nettverket.

GENEVA All-in-One Music Player kan gjenopprettes på følgende måter:

- 1) Koble fra GENEVA All-in-One Music Player og vent 30 sekunder: GENEVA All-in-One Music Player starter på nytt og laster inn de sist lagrede innstillingene.
- 2) Åpne GENEVA All-in-One Music Player-appen, velg Settings / Factory reset, og vent 2 minutter til GENEVA All-in-One Music Player starter på nytt og er klar for rekonfigurasjon.



3) Koble fra og koble Geneva All-in-One Music Player fra datamaskinen. Vent til lysdioden på baksiden av Geneva All-in-One Music Player skal slukke og trykk på RESET-knappen på baksiden av enheten i 5 sekunder. LED-lampen fra Geneva All-in-One Music Player blinker gult i opptil ett minutt. Når lysdioden er slukket igjen, tilbakestilles Geneva All-in-One Music Player til fabrikkinnstillingene og kan konfigureres på nytt.

For mer støtte og informasjon, gå til www.genevalab.com/support

6.5 BRUKERVEILEDE LENKER

Merk at følgende lenker kan endre seg. Se alltid etter de siste tilgjengelige artiklene:

Google Home™ og Chromecast Built-In™:
<https://support.google.com/>

AirPlay®:
<https://support.apple.com/>

VEDLEGG: FARGE OG STATUS FOR LED-LINJEN

 LED AV

 LED VIDERE

 Blinkende LED

START OG FJERNKONTROLL FORENING

 Geneva All-in-One Music Player starter

 Parring av fjernkontroll kjører

 Tilhørende fjernkontroll

Volum / BASS / TRIPLE / BALANCE

 Øk volumet

 til -2

INNGANGER

 Bluetooth klar

 Bluetooth-sammenkobling


 TV - HDMI Arc på

 LINE-IN på

 INTERNET RADIO på

 Lagre forhåndsinnstillinger for Internett-radio

ANDRE MODUS

 Hvis den røde lysdioden blinker fem ganger raskt når du bruker fjernkontrollen, er batteriet nesten tomt. Bytt ut batteriene så snart som mulig

GENEVA

WWW.GENEVALAB.COM